

Aarhus Byråd
Teknisk Udvalg
Formand Keld Hvalsø
Rådhuset
8000 Aarhus C

STAVTRUP LOKALRÅD

Stavtrup, den 11. april 2018

Kære Keld Hvalsø

Støjafskærmning mangler.

Et altoverskyggende spørgsmål har i mange år fyldt utrolig meget hos borgerne der bor langs Motorvej Syd i Stavtrup.

Hvornår accepterer lokal- og landspolitikerne, at der er et støjproblem i Stavtrup med Motorvej Syds fremføring gennem et byområde i Aarhus kommune.

Repræsentanter for Stavtrup lokalråd og grundejerforeninger har i de sidste 8 år haft adskillige møder med lokalpolitikere fra Aarhus Byråd om støjproblemerne fra Motorvej Syd i Stavtrup med tilsagn om, at man ville se på støjproblemerne fra motorvejen. På trods af alle forsøg på at gøre politikere opmærksom på støjproblemerne, har Aarhus kommune i de senere år tilladt udstedelse af byggegrunde nord for motorvejen i Stavtrup, vel vidende at eksisterende støjberegninger fra Miljø og Fødevareministeriet viser at ca. en fjerdedel af Stavtrups beboelser iflg. gældende støjberegninger er stærkt støjplaget af motorvejsstøj. Sidste år måtte kommune opgive en længe planlagt børneinstitution i det nye boligområde i Stavtrup nord for Motorvej Syd, fordi placeringen af den planlagte institution ikke ville kunne overholde gældende støjkrav til institutionsbyggeri.

Erkendt problem i mange år.

På trods af at støjproblemerne fra Motorvej Syd gennem Stavtrup fra politisk side, har været et erkendt problem i mange år, er problemerne ikke medtaget i hverken lokal- eller landsdækkende støjbekæmpelsesplaner. I den gældende lokale støjbekæmpelsesplan for Aarhus kommune fra 2015, er problemerne ikke engang nævnt. Stavtrup er den eneste bymæssige bebyggelse i Aarhus, som er belastet af motorvejstrafik og med stærk gennemkørende lokaltrafik er området end ikke medtaget i kommunens støjoversigtsplaner og vises ikke i de gældende oversigter over støjplagede lokalområder fra Miljø og Fødevareministeriet over støjplagede lokalområder i Aarhus kommune, iflg. oplysning fra de ansvarlig i Fødevare- og Energiministeriet er Stavtrup her ikke registreret som byzone og derfor ikke medtaget i de beregnede støjkort. Ved gennemgang af Miljøstyrelsens beregnede støjkort over støjgener fra Motorvej syd gennem Stavtrup fremgår det af de nedenfor viste støjkort (Kort 2 og 3 a og b) at de støjramte arealer i Stavtrup og Dødeådalene i 10-året fra 2007 til 2017 er forøget som følge af stigningen i trafikken på Motorvej syd.

Tanker om højere hastighed på Motorvej E45.

Nu kan vi konstatere, at lokalpolitiker i modstrid med gældende lokalplaner planlægger, dels at udvide lokaltrafikken i Stavtrup, dels at udvide motorvejstrafikken på Motorvej Syd gennem Stavtrup, ved ændring af lokalplaner, udvidelse af lokalvejnettet og etablering af tilkørselsramper

fra lokalområdet (Ormslevvej) til Motorvej Syd. Derudover har en kreds af de landsdækkende politiske partiers trafikpolitiske ordfører i avisartikler i JP d. 11.01.18 anbefaler, at hæve hastigheden på motorvejen gennem Stavtrup til 120 km/t. Det vil alt sammen medvirke til større støjproblemer i et i forvejen stærkt støjplager byområde. I øjeblikket kører der daglig ca. 10.000 biler på den del af Ormslevvej, som bliver omfattet af de nye udvidelsesplaner. Etableringen af motorvejsramper fra Ormslevvej til Motorvej syd som har til formål at føre en del af trafikken fra Ringvej Syd direkte fra Ringvej syd til motorvejen for at aflaste trafikken på genvejen, vil udover kraftig øget trafik specifikt medføre at mange lastbiler skal accelerere fra 0 til 80 km i timen op ad bakke gennem et byområde, som i forvejen er stærkt støjramt!!

Fra lokalrådets repræsentanter er der gennem årene fremsat forslag til flg. støjreducerende projekter for Stavtrup.

Opsættelse af støjskærme langs motorvejen over Dødeådal – ansvaret ligger hos Vejdirektoratet, men for at få Vejdirektoratet til at gå ind i projektet kræver det, at projektet kommer med i de landsdækkende støjreducerende planer for motorvejsnettet, som formentlig ikke vil kunne ske uden aktiv deltagelse af lokalpolitikere.

Etablering af støjvolde langs Motorvej Syds nordside gennem Stavtrup – ansvar herfor ligger hos Aarhus kommune, som ejer jorden og for få år siden har tilladt udstykning af nye byggegrunde nord for Motorvej Syd, som nu er kraftigt støjplagede.

Etablering af støjvold på nordsiden af Motorvej Syd vest for Stavtrup by i forbindelse med et

forslag fra ejerne Lars og Mogens Lyngby Pedersen af de berørte arealer om etapevis byggemodning af landbrugsarealerne, som ligger her. Projektet indebærer at nuværende landbrugsarealer bliver taget ud af drift og understøtter herved kommunens planer om sprøjtefri områder i de områder, som benyttes til vandindvinding i kommunen. Projektet ligger pt. til behandling i Aarhus kommune. I forbindelse med byggemodningen vil Lars og Mogens Lyndby Pedersen etablere støjvold på deres del af jorden som bliver taget ud af drift. Der har ligeledes været underskriftsindsamling fra de berørte familier i området der støder op til arealet.

Sjælden salamander beskyttes yderligere

Med de nævnte tiltag for arealet vil de sjældne salamandere blive yderligere beskyttet.

Nyetableret drikkevandsboring.

Der er for nylig etableret ny drikkevandsboring på Nordskovvej. Det giver god mening at grundvandsbeskytte, at tage 25 ha ud af konventionel landbrugsjord. Samt at omdanne jorden til udstykning samt støjvold. Dette giver også et stort grønt område som borgerne i Stavtrup ville kunne benytte.

Forøget støj fra Viby-siden af E45.

Som kuriositet kan det nævnes, at da der for få år siden skulle gives tilladelse til udstedelse af byggegrunde syd for Motorvej syd gennem Stavtrup, blev bygherren pålagt at etablere en støjvold

mellem Motorvej Syd og de nye byggegrunde. **Efter etableringen af denne støjvold er støjproblemerne nord for Motorvej syd i Stavtrup taget kraftigt til!**

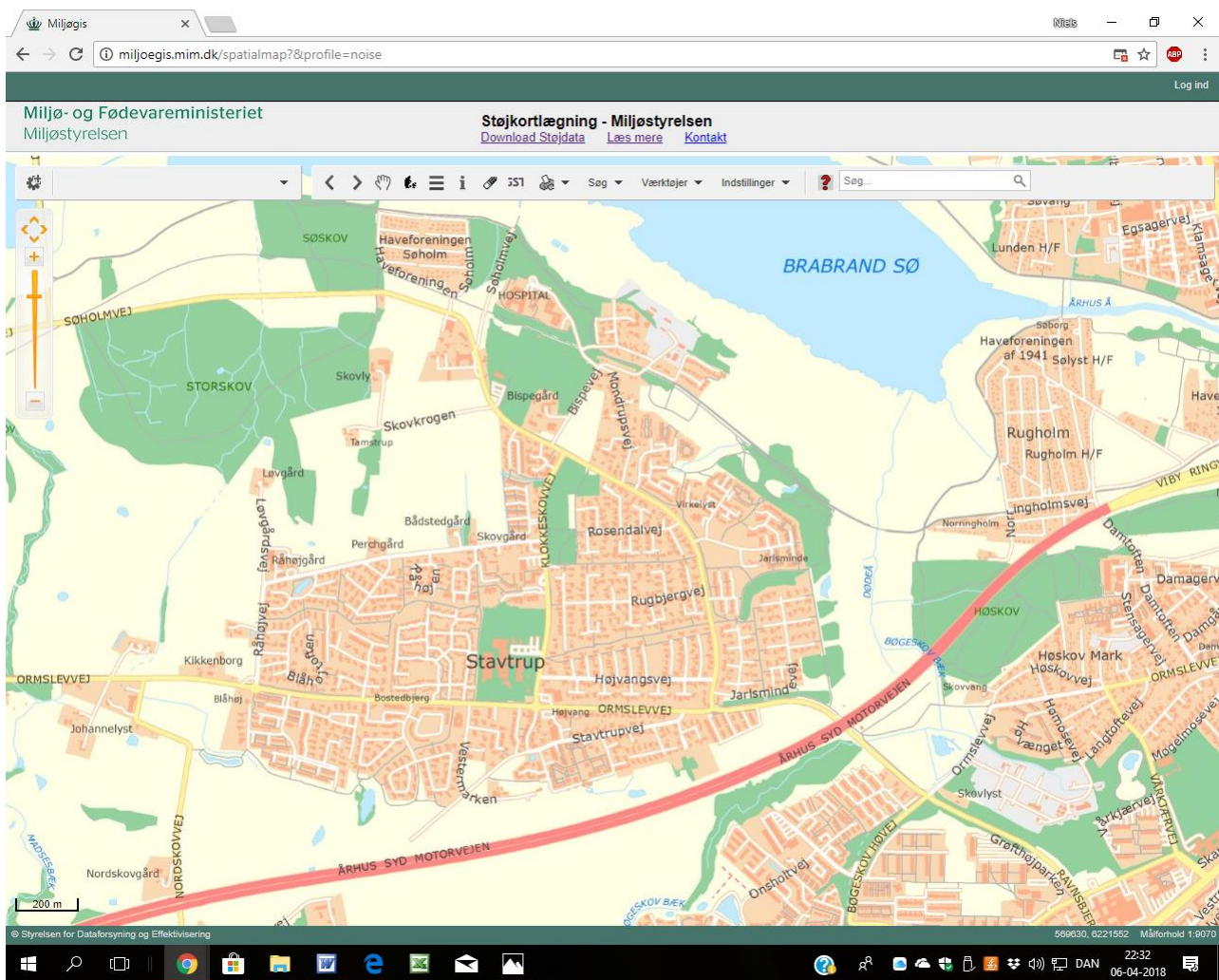
Som følge af kommunens - indtil videre - noget forbeholdne holdning til at gøre noget operationelt for at imødegå støjproblemerne fra Motorvej Syd gennem Stavtrup, arbejder en række parcelhusejere med alternative planer om for egne midler at opkøbe noget af jorden nord for motorvej Syd gennem Stavtrup, med henblik på for egne midler at oprette støjvolde langs de mest udsatte dele af motorvejen.

Vedrørende dokumentation af de oplevede støjproblemer fra Motorvej Syd gennem Stavtrup henvises til flg. kortmateriale, som er hentet fra Miljø- og Fødevarerministeriet beregninger af vejstøj i det danske vejnet og kan hentes via nettet på det angivne link.

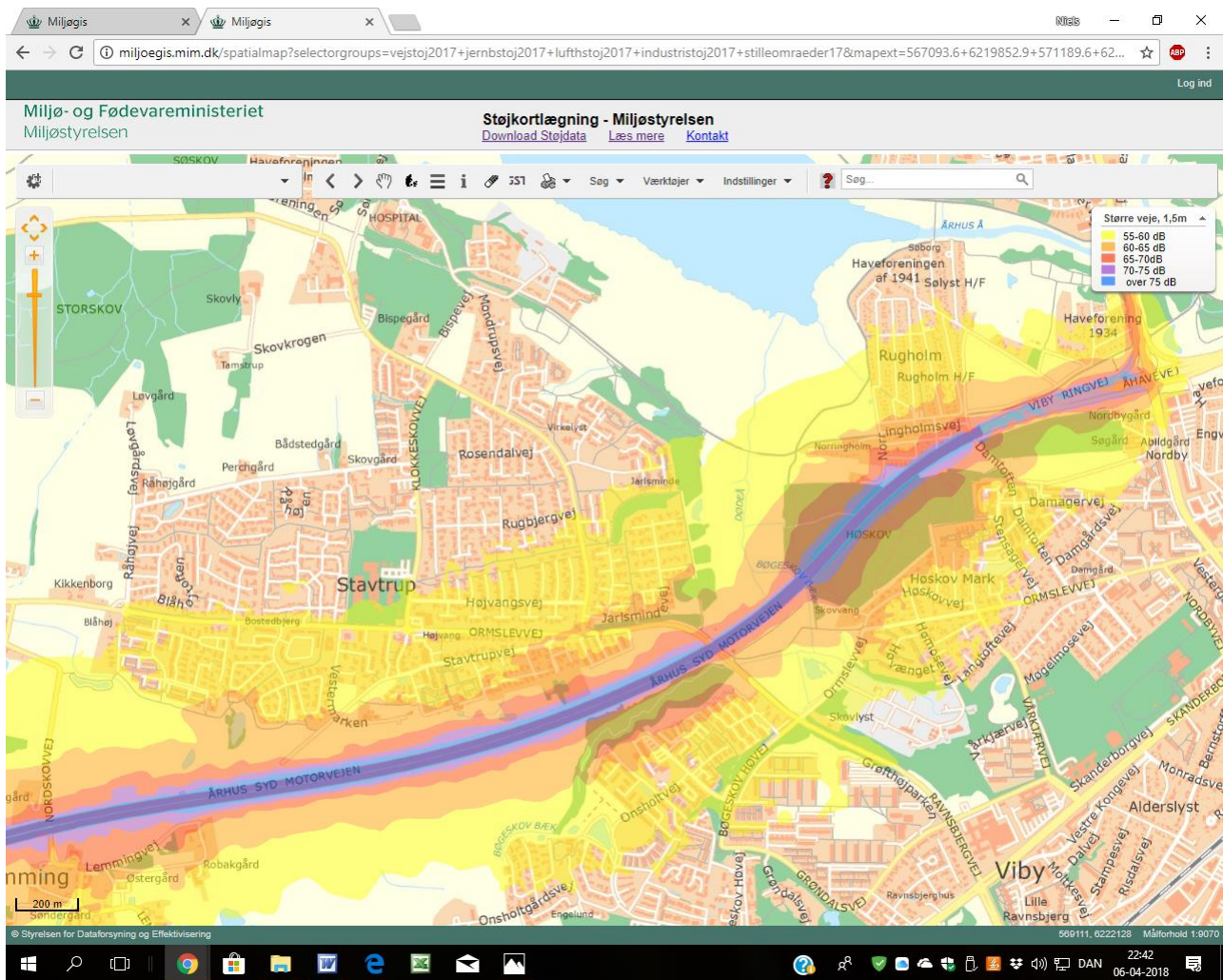
Stavtrup er som bekendt udbygget kraftigt siden 2007 og nye som gamle beboere har en forventning om at man kan opholde sig udenfor i sin have.

Skulle det fremsendte materiale kræve yderligere uddybning er vi naturligvis meget interesseret i at få foretræde for Teknisk Udvalg.

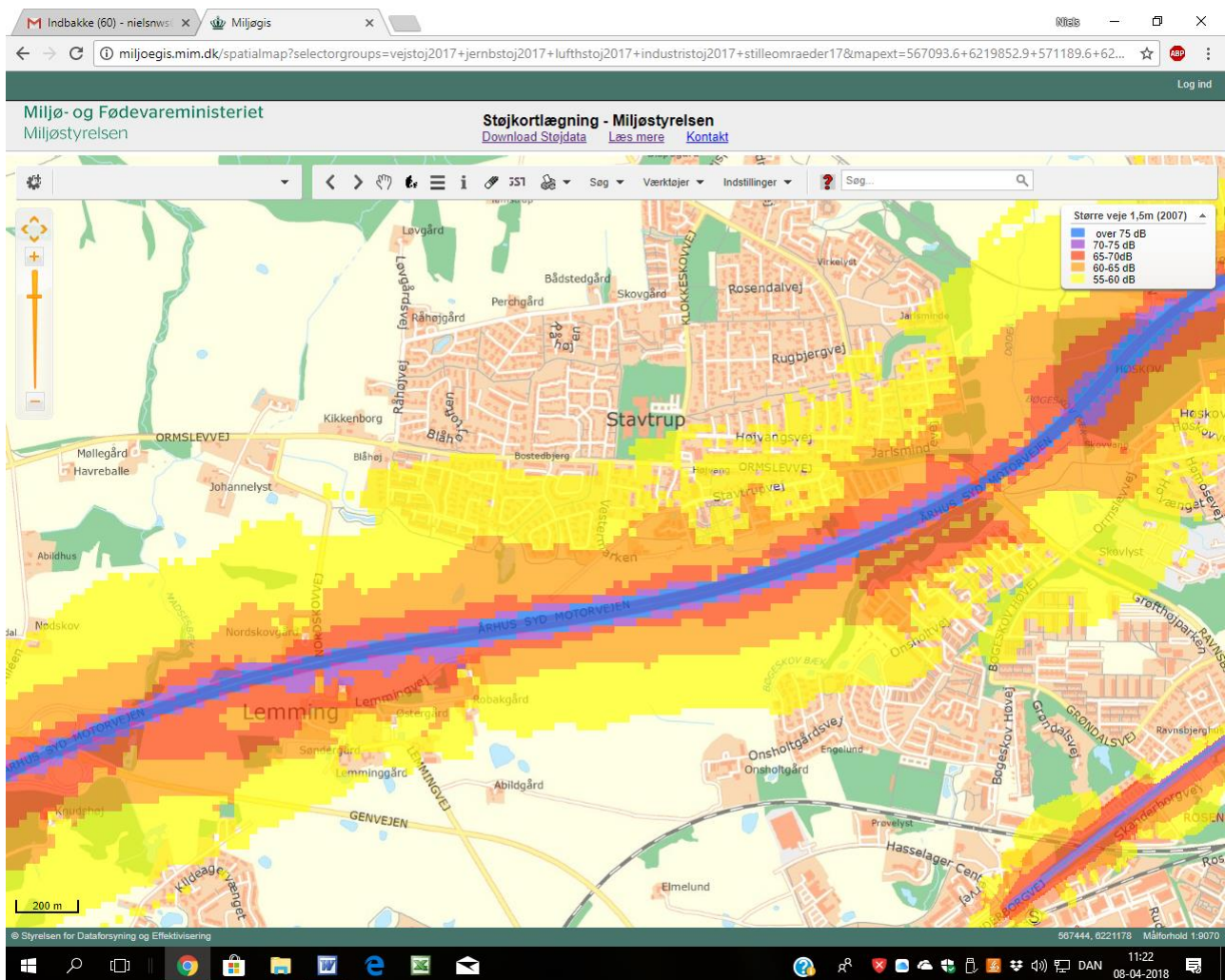
Med venlig hilsen
Stavtrup Lokalråd
Gert E. Aarslev
Jarlsmindevej 32, Stavtrup
8260 Viby J
Mobil: 2747 6383
E-mai laddr.: gertaars@stofanet.dk



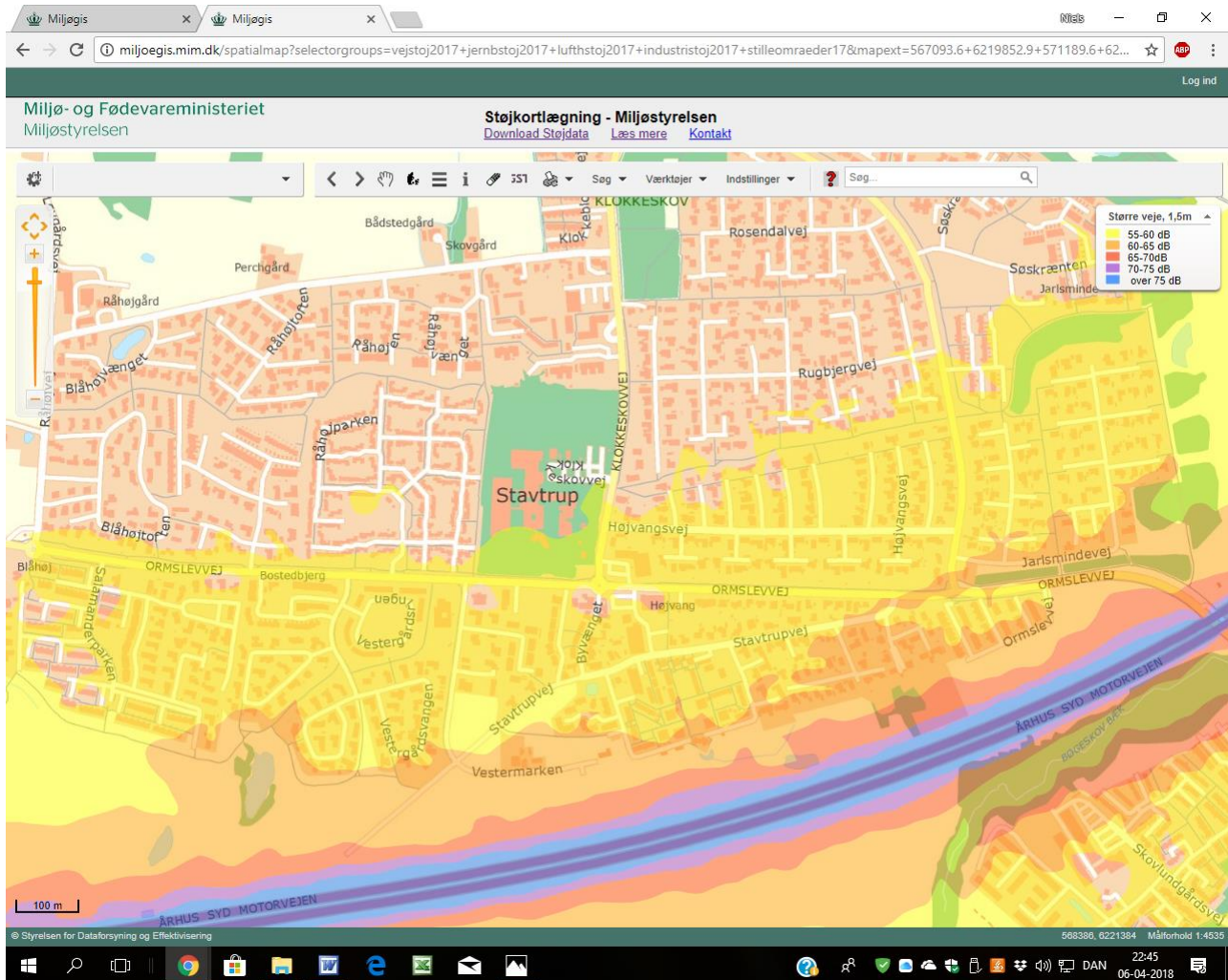
Kortudsnit 1: Viser kort over Stavtrup by og Dødeåden



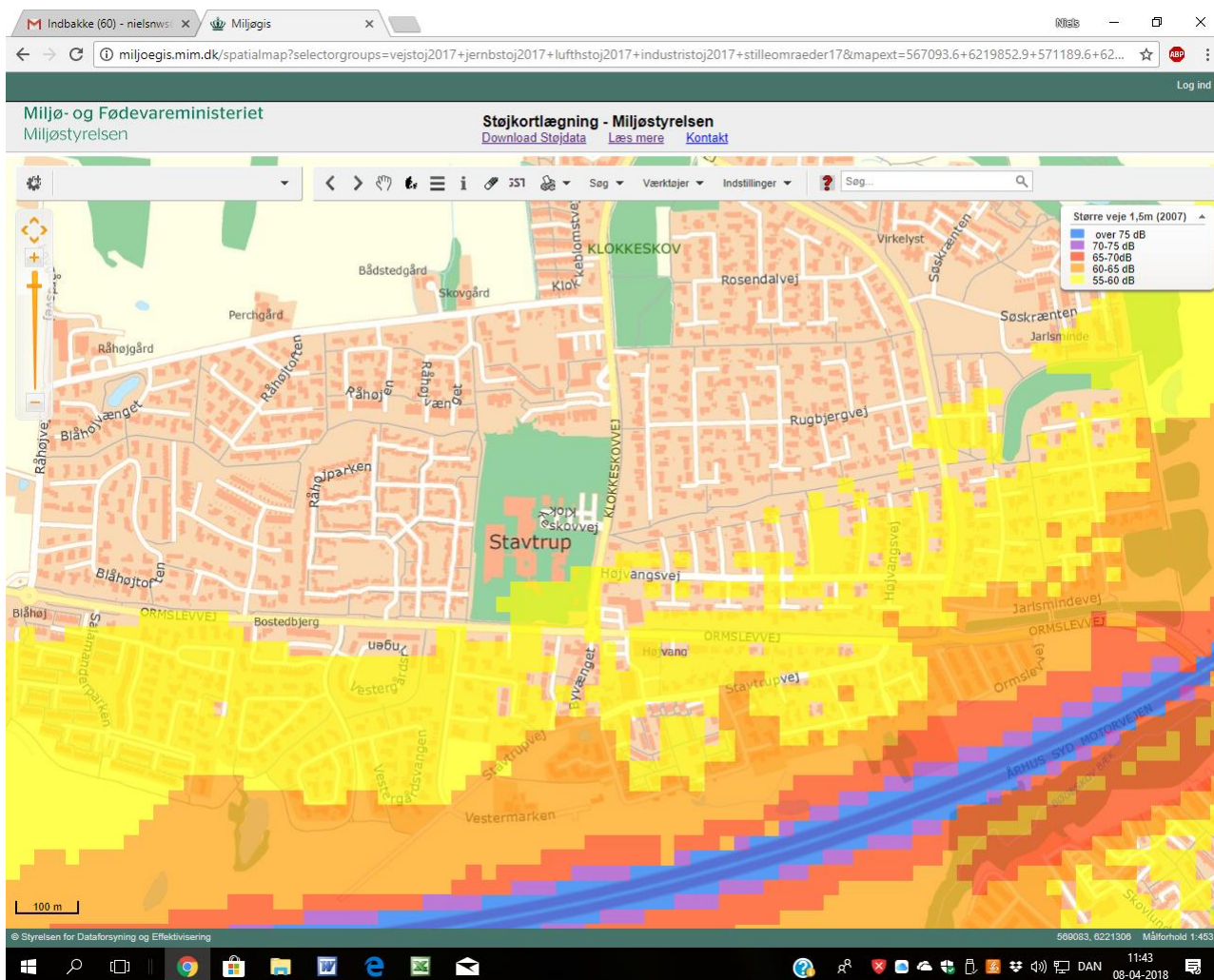
Kortudsnit 2a: Viser Miljøstyrelsens støjkart for vejstøj (større veje døgnværdi Lden) fra Motorvej Syd i Stavtrup og Dødeådal for 2017 i 1,5 meters højde



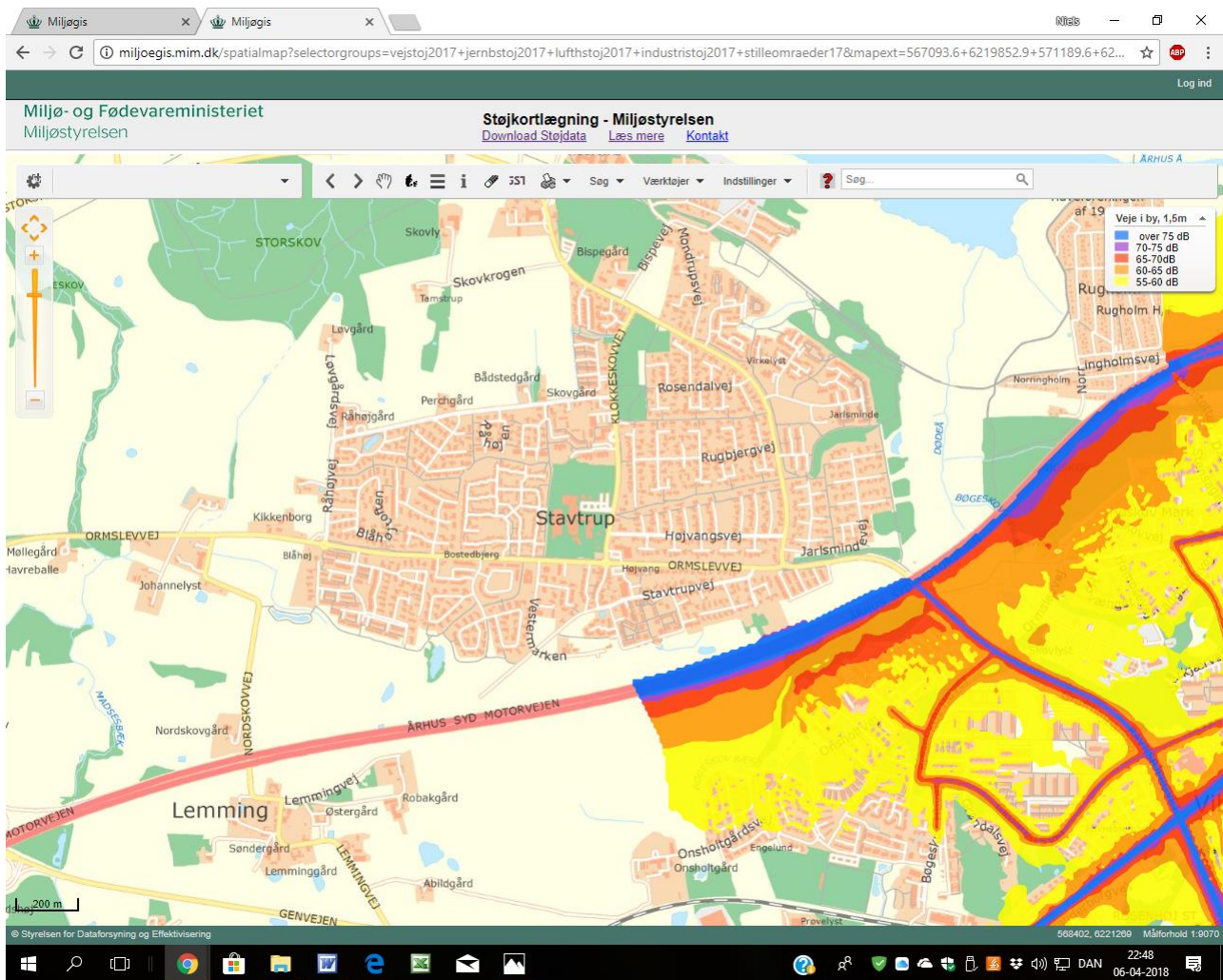
Kortudsnit 2b: Viser Miljøstyrelsen's støjkort for vejstøj (større veje døgnværdi Lden) fra Motorvej Syd i Stavrup og Dødeådal for 2007 i 1,5 meters højde.



Kortudsnit 3a: Viser Miljøstyrelsens støjkort for vejstøj (større veje døgnværdi Lden) fra Motorvej Syd i Stavtrup by for 2017 i 1,5 meters højde



Kortudsnit 3b: Viser Miljøstyrelsens støjkort for vejstøj (større veje døgnværdi Lden) fra Motorvej Syd i Stavtrup by for 2007 i 1,5 meters højde



Kortudsnit 4: Viser miljøministeriets støjkort over veje i Aarhus byområde (større veje døgnaværdi Lden) i 1,5 meters højde hvor Stavtrup ikke er registreret, fordi Stavtrup ikke er registreret som byområde hos Miljøministeriet.

De viste støjkort, som er taget som skærmdump fra Miljøstyrelsens hjemmeside, kan findes hos miljøstyrelsens støjkortlægning på nedenfor viste link, hvor de forskellige viste kortudsnit kan vælges v.h.a. de valgoptioner, som Miljøstyrelsens kortvisning giver mulighed for.

Link til Miljøstyrelsens støjkort:

<http://miljoegis.mim.dk/spatialmap?selectorgroups=vejstoj2017+jernbstoj2017+lufthstoj2017+industristoj2017+stilleomraeder17&mapext=567093.6+6219852.9+571189.6+6222457.7&layers=theme-gst-dtkskaerm&mapheight=815&mapwidth=1285&label=&ignorefavorite=true&profile=noise>